



Российская Федерация  
Городская Дума города Калуги

# РЕШЕНИЕ

от 18.02.2015

№ 29

О внесении изменений в постановление  
Городской Думы городского округа  
«Город Калуга» от 31.01.2007 № 23 «Об  
утверждении Генерального плана  
городского округа «Город Калуга»

На основании статьи 24 Градостроительного кодекса Российской Федерации, статьи 16 Федерального закона от 06.10.2003 № 131-ФЗ «Об общих принципах организации местного самоуправления в Российской Федерации», статьи 24 Устава муниципального образования «Город Калуга», с учетом протокола публичных слушаний по проекту изменений в Генеральный план городского округа «Город Калуга» и заключения о результатах публичных слушаний по проекту изменений в Генеральный план городского округа «Город Калуга» Городская Дума города Калуги

РЕШИЛА:

1. Внести в Генеральный план городского округа «Город Калуга», утвержденный постановлением Городской Думы городского округа «Город Калуга» от 31.01.2007 № 23 «Об утверждении Генерального плана городского округа «Город Калуга» (далее – Генеральный план), следующие изменения:

1.1. Раздел II «Перечень мероприятий по территориальному планированию города Калуги и указание на последовательность их выполнения», главу 1 «Мероприятия по развитию функционально-планировочной структуры города Калуги» дополнить пунктами 14, 15, 16 и 17:

«14. Установить жилые зоны по ул.Новосельская (кад. уч. 40:26:000103:37, 8,2 га), ул.Дорожная (кад. уч. 40:26:000011:38, 40:26:000011:39, 40:26:000011:40, 41,5 га), ул.Овражная (кад. уч. 40:26:000405:62, 0,8 га), ул.Заводская (кад. уч. 40:26:000245:100, 6,1 га), ул.Тарутинская (в районе дома 231, площадью 2,5 га), ул.Тульская (перекресток ул.Тульская и пр-д Тульский, увеличение на 0,6 га).

15. Установить общественно деловые зоны по ул.Генерала Попова (кад. уч. 40:26:000378:281, 0,7 га), 3-му Академическому проезду (Бауманский УСиЗО, 12,4 га), ул.Степана Разина (кад. уч. 40:26:000326:52, 40:26:000326:53, 0,7 га), ул.Верховая (кад. уч. 40:26:000372:597, 40:26:000372:599, 40:26:000372:600, 40:26:000372:602, 40:26:000372:603, 40:26:000372:605, 40:26:000372:632, 40:26:000372:634, 17,3 га, для строительства торгового центра), Тульскому шоссе (кад. квартал 40:25:000216, 8,3 га для строительства межрегионального учетно-регистрационного центра и архивохранилища).

Управление делами  
Городского Головы города Калуги  
25.02.2015  
Индекс 2125-01-15

16. Установить производственные зоны:

- в г.Калуге по ул.Болдина (кад. квартал 40:26:000365, 12,2 га для строительства и размещения производственных объектов).

17. Установить рекреационную зону по Тульскому шоссе (территория кад. квартала 40:26:000379, увеличение зоны на 0,2 га для строительства объектов рекреационного и иного назначения)».

1.2. Раздел II «Перечень мероприятий по территориальному планированию города Калуги и указание на последовательность их выполнения», главу 2 «Территориальное развитие города Калуги» дополнить таблицами:

«Населенный пункт	Площадь территории города, га (проектное предложение)	Площадь территории города, га (по состоянию на 2013 г.)
г. Калуга	16907,26	16877,6

**Планируемый перевод земель из категории земли сельскохозяйственного назначения в категорию земли населенных пунктов**

№ п/п	Кадастровый номер земельного участка	Площадь земель, га	Форма собственности	Планируемое функциональное зонирование	Срок реализации
<i>г. Калуга</i>					
1.	40:25:000180:285	41,9	Государственная неразграниченная	Жилые зоны	2014-2016гг.
2.	40:25:000180:293 часть участка	4,9	Частная		
3.	40:25:000180:172	0,06			
	<b>ИТОГО</b>	<b>46,86</b>			

**Планируемый перевод земель из категории земли населенных пунктов в категорию земли промышленности, энергетики, транспорта, связи, радиовещания, телевидения, информатики, земли для обеспечения космической деятельности, земли обороны, безопасности и земли иного специального назначения**

№ п/п	Кадастровый номер земельного участка	Площадь земель, га	Форма собственности	Планируемое функциональное зонирование	Срок реализации
<i>г. Калуга</i>					
1.	40:26:000106:4	17,2	Муниципальная	Эксплуатация существующего полигона ТБО	2014-2016гг.»

1.3. В раздел II «Перечень мероприятий по территориальному планированию города Калуги и указание на последовательность их выполнения», главу 4 «Система культурно-бытового обслуживания», часть 4.1 «Социальная инфраструктура» внести следующие изменения:

- в пункте 3 исключить слова:

«- особо охраняемые природные территории областного значения - памятник природы «Комсомольская роща», памятник природы «Овраг Можайка» и особо охраняемая природная территория «Лесопарк «Березуйский» - зоны отдыха и прогулок, объекты социальной инфраструктуры;

- особо охраняемая природная территория федерального значения - памятник природы «Калужский бор» - зона отдыха и прогулок, экскурсионное обслуживание, инфраструктурные объекты»;

- пункт 5 изложить в новой редакции:

«5. Развитие и формирование территорий музейно-рекреационного обслуживания:

- особо охраняемая природная территория - «Лаврентьевский монастырь с прудом, парком и источником» - экскурсионное обслуживание».

1.4. В раздел II «Перечень мероприятий по территориальному планированию города Калуги и указание на последовательность их выполнения», главу 4 «Система культурно-бытового обслуживания», часть 4.11 «Объекты рекреационно-туристического обслуживания» внести следующие изменения:

- пункт 5 изложить в новой редакции:

«5. Развитие и формирование территорий рекреационно-туристического обслуживания в составе рекреационных зон и территорий общего пользования:

- «Сити-парк» - проектируемая полифункциональная общегородская рекреационная зона на берегу Яченского водохранилища в составе спортивного парка, космополиса, торгово-развлекательного парка, спортивно-развлекательного парка, детского развлекательного парка, прибрежного парка с объектами социального обслуживания и гостиничными комплексами;

- спортивно-развлекательный центр «Квань» - объекты спорта, культуры и развлечений, торговли, общественного питания;

- детская спортивно-развлекательная зона в долине реки Терепец - комплекс детского отдыха и спорта, культурно-развлекательных объектов и аттракционов, тихого отдыха, учреждения торговли и общественного питания;

- набережная реки Оки - проектируемая рекреационно-развлекательная зона;

- центральный парк в «Правгороде» - проектируемый полифункциональный парк с организацией условий для отдыха и прогулок, спорта, культурно-развлекательных мероприятий, детского отдыха и объекты спорта, культуры и развлечений, торговли, общественного питания;

- развлекательный парк «Силикатный» на территории бывших карьеров;

- гольф-биатлонный центр с объектами спорта, культуры и развлечений, торговли, общественного питания на правом берегу р.Оки восточнее д.Пучково.

Развитие и формирование музейных рекреационных зон:

- особо охраняемая природная территория – «Лаврентьевский монастырь с прудом, парком и источником» - экскурсионное обслуживание».

1.5. В разделе II «Перечень мероприятий по территориальному планированию города Калуги и указание на последовательность их выполнения», главе 4 «Система культурно-бытового обслуживания», части 4.13 «Очередность освоения основных зон и объектов нового культурно-бытового строительства на территории города Калуги» исключить из таблицы строки 14 и 15.

1.6. В раздел II «Перечень мероприятий по территориальному планированию города Калуги и указание на последовательность их выполнения», главу 5 «Рекреационные зоны» внести следующие изменения:

- пункт 3 изложить в новой редакции:

«3. Реконструкция и ландшафтное обустройство существующих городских садов и районных парков»;

- пункт 5 изложить в новой редакции:

«5. Формирование новых рекреационных зон для размещения объектов рекреационного назначения, а также сопутствующих им объектов:

- спортивный, культурно-развлекательный центр «Квань» (12 га);
- полифункциональная рекреационная зона Яченского водохранилища «Сити-парк» (122 га);
- лугопарк на правом берегу р.Яченки (90 га);
- парковая рекреационная зона вдоль берегов р.Оки (31 га);
- парк «Правгород»;
- парк «Силикатный»;
- гольф-биатлонный центр в районе д.Пучково».

1.7. Раздел II «Перечень мероприятий по территориальному планированию города Калуги и указание на последовательность их выполнения», главу 7 «Транспортная инфраструктура», часть 7.2 «Улично-дорожная сеть» дополнить пунктами 6 и 7:

«6. Строительство и реконструкция улиц:

- от ул.Карла Либкнехта до ул.Болдина по существующей железнодорожной ветке;
- от Грабцевского шоссе до ул.Маяковского планируется строительство бульвара «Солнечный»;
- реконструкция ул.Веры Андриановой;
- организация проезда по ул.Добровольского.

7. Строительство набережной на р.Оке с автомобильной дорогой, соединяющей ул.Подвойского и ул.Болдина».

1.8. В раздел II «Перечень мероприятий по территориальному планированию города Калуги и указание на последовательность их выполнения», главу 8 «Мероприятия по улучшению экологической обстановки и охране природы», часть 8.1 «Воздушный бассейн» внести следующее изменение:

- пункт 1 изложить в новой редакции:

«1. Техническая реконструкция и перепрофилирование следующих промышленных предприятий: ОАО «35 механический завод», ЗАО «Калужский фанерный завод».

1.9. В разделе II «Перечень мероприятий по территориальному планированию города Калуги и указание на последовательность их выполнения», главе 9 «Санитарная очистка территории» часть 9.2 «Последовательность реализации системы санитарной очистки» изложить в новой редакции:

«9.2. Последовательность реализации системы санитарной очистки

На 1 очередь:

- организация строительства мусоросортировочного комплекса (МСК);
- рекультивация территории закрытого полигона ТБО с отводом ручья Полигонного (согласно техническому заданию);
- организация строительства нового полигона в соответствии с разработанным проектом;
- организация кладбища для домашних животных.

На расчетный срок:

- проектирование и организация строительства объекта для переработки отходов. Первоочередным мероприятием является строительство мусоросортировочного комплекса (МСК), что позволит максимально утилизировать вторичные ресурсы, уменьшить объем ТБО, складываемых на полигоне. Производительность МСК должна составлять:

- 125 тыс. т - 1 очередь строительства;
- 160 тыс. т - на расчетный срок.



На МСК предусматривается автоматическая сортировка для разделенной переработки различных видов отходов. Не подлежащие вторичной переработке ТБО направляются на обезвреживание на полигон.

Полигон ТБО как комплекс сооружений, предназначенный для размещения и обезвреживания отходов, концентрирует на ограниченной территории значительное количество загрязняющих веществ. Для исключения опасности окружающей природной среде при проектировании и строительстве полигона ТБО должны быть предусмотрены меры, исключаяющие возможность загрязнения: устройство противofильтрационного экрана, планировка уклона основания для сбора фильтрата, устройство дренажной системы с целью отвода образующегося фильтрата, организация системы перехвата и отвода атмосферных осадков с прилегающих земельных участков. В составе дренажных выделений содержатся комплексные соединения меди, цинка, свинца, кадмия, мышьяка и других высокотоксичных элементов.

Однако на перспективу полигон ТБО нельзя считать оптимальным решением для обезвреживания отходов, так как значительные резервы городской территории оказываются изъятыми из эффективного обращения».

1.10. В разделе II «Перечень мероприятий по территориальному планированию города Калуги и указание на последовательность их выполнения», главе 9 «Санитарная очистка территории» часть 9.3 «Предлагаемая схема очистки города» изложить в новой редакции:

**«9.3. Предлагаемая схема очистки города**

На 1 очередь необходимо усовершенствовать существующую систему обращения с отходами. Отходы транспортируются к мусоросортировочному комплексу, далее не утилизируемые отходы захораниваются на новом полигоне ТБО.

Специфические отходы (медицинские и отходы парикмахерских) обезвреживаются по специальной схеме.

На расчетный срок отходы через МСК направляются на обезвреживание.

Таким образом, оптимальной для города может быть технология переработки отходов. Выбор окончательного варианта технологии переработки ТБО возможен в процессе разработки специализированной Генеральной схемы очистки территории города Калуги, выполняемой по исходным материалам утвержденного Генерального плана».

1.11. В разделе III «Перечень мероприятий по территориальному планированию сельских населенных пунктов Калуги и указание на последовательность их выполнения», главе 2 «Образование новых сельских населенных пунктов Калуги» изложить таблицу в новой редакции:

«Населенный пункт	Площадь территории населенного пункта, га (проектное предложение)	Площадь территории населенного пункта, га (по состоянию на 01.01.2009)	Площадь территории, находящейся в ведении сельской администрации, га (по состоянию на 01.01.1993)
1	2	3	4
<i>Мстихинская группа сельских населенных пунктов</i>			
д. Мстихино	157,4	151,6	77
с. Сосновый бор	5,7	5,7	5,7
<b>Итого</b>	<b>163,1</b>	<b>157,3</b>	<b>82,7</b>
<i>Ромодановская группа сельских населенных пунктов</i>			
с. Приокское лесничество	9,25	0	0

д. Андреевское	94,7	90,7	133
с. Калужской геологоразведочной партии		4	4
д. Верхняя Вырка	29,7	29,7	70
д. Георгиевское	50	50	66
с. Горенское	99,2	92	92
д. Животинки	48,8	48,8	46
д. Коллюпаново	296,1	296,1	127
д. Нижняя Вырка	93,1	93,1	84
Калашников хутор	13,9	13,9	16
д. Сивково	48,6	48,6	91
Переселенец	5,6	5,6	5,6
с. Подстанция Коллюпановская	3,3	3,3	3,3
<b>Итого</b>	<b>792,25</b>	<b>775,8</b>	<b>737,9</b>
<i>Шопинская группа сельских населенных пунктов</i>			
д. Шопино	156,8	156,8	199
д. Воровая	121,8	121,8	122
д. Жельбино	101,8	101,8	104
д. Рождествено	110,4	110,4	105
с. Шахты	12,9	12,9	40
д. Чижовка	93,9	93,9	112
<b>Итого</b>	<b>597,6</b>	<b>597,6</b>	<b>682</b>
<i>Спасская группа населенных пунктов</i>			
д. Городок	35,7	35,7	69
с. Козлово	52,3	49,2	26
д. Николо-Лапиносово	102,2	102,2	84
д. Орешково	32,4	32,4	35
д. Сокорево	60,4	35,7	63
с. Спас	50,8	50,8	74
д. Угра	82,8	82,8	71
д. Яглово	142,1	142,1	53
с. Росва	188	188	182
<b>Итого</b>	<b>746,7</b>	<b>718,9</b>	<b>657</b>
<i>Черносвитинская группа сельских населенных пунктов</i>			
д. Бабенки	13,4	13,4	13
д. Белая	25,5	12,6	19
д. Горенское	68,4	68,4	53
д. Карачево	92	92	44
д. Крутицы	201,7	201,7	62
с. Муратовского щебзавода	26,7	26,7	29
п. Новый	15,1	15,1	12
Новый 2	8	0	0
с. Пригородного лесничества	7,5	7,5	6
<b>Итого</b>	<b>458,3</b>	<b>437,4</b>	<b>238</b>
<i>Новоильинская группа сельских населенных пунктов</i>			
д. Ильинка	67,3	65,4	45
д. Аргуново	165,6	84,9	28
д. Жерело	85,5	85,5	88
д. Лихун	522,0	297,3	241
д. Лобаново	29,9	29,9	27
д. Марьино	87,6	25,8	20
д. Новоселки	21,8	21,8	28
с. Рожки	18	18	11
<b>Итого</b>	<b>997,7</b>	<b>628,6</b>	<b>488</b>

<i>Ольговская группа сельских населенных пунктов</i>			
д. Григоровка	69	66	55
д. Груздово	87,3	64	19
д. Доможирово	30,5	30,5	27
д. Заречье	207,1	207,1	27
д. Малая Каменка	23,8	20	34
д. Макаровка	4,8	4,8	6
д. Косарево	109	20,3	30
д. Петрово	100,4	86,5	28
д. Починки	24,3	24,3	19
д. Матюнино	181,7	61	79
д. Уварово	56	50	21
с. Уварово-Починковский карьер		6	6
<b>Итого</b>	<b>893,9</b>	<b>640,5</b>	<b>351</b>
<i>Муратовская группа сельских населенных пунктов</i>			
п. Мирный	67	67	67
д. Большая Каменка	144,6	144,6	88
Горенская ж.-д. станция	2	2	2
с. Зеленый	5,2	5,2	19
с. Муратовка	46,1	34,7	32
с. Рябинки	73,7	77	77
Тихонова Пустынь ж.-д. станция	114,2	114,2	354
д. Юрьевка	33,8	33,8	210
<b>Итого</b>	<b>486,6</b>	<b>478,5</b>	<b>849</b>
<b>Итого по сельским населенным пунктам</b>	<b>5136,15</b>	<b>4434,6</b>	<b>4085,6</b>

**Примечание:** \*В настоящее время территория с.Рожки расположена на территории земель лесного фонда. В соответствии с Федеральным законом от 04.12.2006 № 201-ФЗ «О введении в действие Лесного кодекса Российской Федерации» земли, на которых расположены ранее созданные в целях освоения лесов поселки в границах земель лесного фонда, подлежат переводу в земли населенных пунктов в порядке, установленном Федеральным законом от 21.12.2004 № 172-ФЗ «О переводе земель или земельных участков из одной категории в другую». В связи с этим на перспективу необходимо осуществить перевод земель территории с.Рожки в установленном законодательством порядке».

1.12. Раздел III «Перечень мероприятий по территориальному планированию сельских населенных пунктов Калуги и указание на последовательность их выполнения», главу 3 «Функциональное зонирование пригородной зоны Калуги», часть 3.1 «Развитие сельских населенных пунктов» дополнить пунктами 8, 9, 10 и нижеследующими таблицами:

«8. Изменение границ д.Ильинка, с.Горенское.

9. Установление границы с.Приокское лесничество.

10. Развитие рекреационно-туристической деятельности на участках в районе д.Макаровка и озера «Угорское».

#### **Баланс земель территории городского округа «Город Калуга»**

<b>№ п/п</b>	<b>Наименование показателей</b>	<b>Современное состояние (2013 г.)</b>	<b>Расчетный срок (проектные предложения изменений в генеральный план 2014 г.)</b>
--------------	---------------------------------	--	--

<b>Общая площадь территории городского округа</b>		<b>54760,0</b>	<b>54760,0</b>
1.	Земли сельскохозяйственного назначения	15128,7	14802,1
2.	Земли промышленности, энергетики, транспорта, связи, радиовещания, телевидения, информатики, земли для обеспечения космической деятельности, земли обороны, безопасности и земли специального назначения	2021,0	2326,1
3.	Земли особо охраняемых территорий и объектов	62,7	162,9
4.	Земли лесного фонда	15002,0	14914,45
5.	Земли водного фонда	593,6	593,6
6.	Земли запаса	-	-
7.	Земли населенных пунктов	21952,0	21960,85

**Планируемый перевод земель из категории земли сельскохозяйственного назначения в категорию земли населенных пунктов**

№ п/п	Кадастровый номер земельного участка	Площадь земель, га	Форма собственности	Планируемое функциональное зонирование	Срок реализации
<i>д. Ильинка</i>					
1.	40:25:000007:376	1,5	Областная	Жилые зоны	2014-2016гг.
2.	40:25:000007:375	0,15	Частная		
3.	40:25:000007:366	0,1			
4.	40:25:000007:391	0,15			
	<b>Всего</b>	<b>1,9</b>			
<i>с. Горенское</i>					
5.	40:25:000244:9	5,4	Частная	Рекреационные зоны	2014-2016гг.
6.	40:25:000244:33	1,8			
	<b>Всего</b>	<b>7,2</b>			
	<b>ИТОГО</b>	<b>9,1</b>			

**Планируемый перевод земель из категории земли лесного фонда в категорию земли населенных пунктов**

№ п/п	Местоположение лесных участков	Площадь земель, га	Форма собственности	Целевое назначение	Примечания
<i>с. Пригородное лесничество</i>					
1.	ГКУ КО «Калужское лесничество», приокское участковое лесничество, квартал 56, выделы 3, 4, 9	6,9	Федеральная	Эксплуатационные леса	Лесной поселок, оформление фактически застроенной территории
2.	ГКУ КО «Калужское лесничество», приокское участковое лесничество, квартал 57, выделы 3, 4	2,35	Федеральная	Эксплуатационные леса	
	<b>ИТОГО</b>	<b>9,25</b>			



**Планируемый перевод земель из категории земли сельскохозяйственного назначения в категорию земли промышленности, энергетики, транспорта, связи, радиовещания, телевидения, информатики, земли для обеспечения космической деятельности, земли обороны, безопасности и земли иного специального назначения**

№ п/п	Кадастровый номер земельного участка	Площадь земель, га	Форма собственности	Планируемое функциональное зонирование	Срок реализации
<i>северо-западнее д. Ильинка</i>					
1.	40:25:000007:116	2,9	Областная	Производственные зоны	2014-2016гг.
2.	40:25:000007:140	4,9	Областная		
	<i>Всего</i>	<i>7,8</i>			
<i>западнее д. Жерело</i>					
3.	40:25:000007:104	<i>4,5</i>	Областная	Производственные зоны	2014-2016гг.
<i>севернее г. Калуги (ул. Светлая)</i>					
4.	40:25:000096:2	<i>19,3</i>	Областная	Производственные зоны	2014-2016гг.
<i>северо-западнее с. Козлово</i>					
5.	40:25:000160:113	8,6	Областная	Производственные зоны	2014-2016гг.
6.	40:25:000160:118	3,1			
7.	40:25:000160:114	1,7			
	<i>Всего</i>	<i>13,4</i>			
	<i>ИТОГО</i>	<i>45,0</i>			

**Планируемый перевод земель из категории земли сельскохозяйственного назначения в категорию земли особо охраняемых территорий и объектов**

№ п/п	Кадастровый номер земельного участка	Площадь земель, га	Форма собственности	Планируемое функциональное зонирование	Срок реализации
<i>южнее д. Макаровка</i>					
1.	40:25:000002:50	3,4	Областная (в аренде Калужской Епархии Русской Православной Церкви)	Рекреационные зоны	2014-2016гг.
2.	40:25:000002:104	4,4			
3.	40:25:000002:70	8,4			
4.	40:25:000002:74	2,5			
5.	40:25:000002:85	5,0			
6.	40:25:000002:84	7,7			
7.	40:25:000002:69	34,0			
8.	40:25:000002:102	0,7			
9.	40:25:000002:101	8,2			
10.	40:25:000002:62	3,0			
11.	40:25:000002:77	16,3			
	<i>Всего</i>	<i>93,6</i>			

<i>в районе с.Сосновый Бор (озеро «Угорское»)</i>					
12.	40:25:000140:44	6,6	Муниципаль- ная	Рекреационные зоны	2014-2016гг.
	<b>ИТОГО</b>	<b>100,2</b>			

**Таблица перераспределения земель различных категорий для обеспечения строительства автодороги «Южный обход г. Калуги»**

№ п./п	Кадастровый номер земельного участка	Площадь земель, га
<i>Земли сельскохозяйственного назначения</i>		
1.	40:25:000241:5 часть уч-ка	0,9
2.	40:25:000240:1151 часть уч-ка	7,3
3.	40:25:000237:11 часть уч-ка	0,8
4.	40:25:000237:9 часть уч-ка	4,3
5.	40:25:000237:8 часть уч-ка	15,6
6.	40:25:000180:197 часть уч-ка	6,8
7.	40:25:000180:153 часть уч-ка	0,3
8.	40:25:000237:14 часть уч-ка	0,1
9.	40:25:000180:152 часть уч-ка	0,3
10.	40:25:000180:194 часть уч-ка	4,4
11.	40:25:000180:130 часть уч-ка	1,7
12.	40:25:000180:150 часть уч-ка	1,2
13.	40:25:000180:202 часть уч-ка	0,9
14.	40:25:000180:191 часть уч-ка	1,6
15.	40:25:000180:170 часть уч-ка	2,2
16.	40:25:000180:112 часть уч-ка	0,5
17.	40:25:000180:166	0,3
18.	40:25:000180:110 часть уч-ка	0,3
19.	40:25:000180:109 часть уч-ка	0,6
20.	40:25:000180:142 часть уч-ка	0,8
21.	40:25:000180:108 часть уч-ка	13,7
22.	40:25:000180:181 часть уч-ка	1,7
23.	40:25:000180:180 часть уч-ка	2,3
24.	40:25:000180:189 часть уч-ка	5,8
25.	40:25:000180:139 часть уч-ка	1,0
26.	40:25:000180:135 часть уч-ка	0,6
27.	40:25:000172:66 часть уч-ка	5,5
28.	40:25:000172:37 часть уч-ка	0,6
29.	40:25:000172:65 часть уч-ка	11,4
30.	40:25:000180:122 часть уч-ка	1,0
31.	40:25:000172:61 часть уч-ка	4,0
32.	40:25:000172:109 часть уч-ка	1,2
33.	40:25:000172:58 часть уч-ка	5,0
34.	40:25:000172:49 часть уч-ка	0,2
35.	40:25:000226:112 часть уч-ка	0,1
36.	40:25:000239:7 часть уч-ка	0,1
37.	40:25:000180:126 часть уч-ка	0,7
38.	40:25:000180:143 часть уч-ка	2,1
39.	40:25:000172:63 часть уч-ка	6,6
40.	40:25:000172:60 часть уч-ка	1,5
41.	Несформированные земельные участки	9,4
	<b>Всего</b>	<b>125,4</b>
<i>Земли населенных пунктов</i>		
<i>г. Калуга</i>		
42.	40:26:000000:1039 часть уч-ка	3,6

43.	40:26:000000:162 часть уч-ка	4,3
44.	40:26:000177:29 часть уч-ка	2,8
45.	40:26:000177:40 часть уч-ка	0,2
46.	40:26:000000:130 часть уч-ка	12,1
47.	40:26:000170:504 часть уч-ка	1,0
48.	40:26:000170:433 часть уч-ка	0,05
49.	40:26:000170:442 часть уч-ка	0,05
50.	40:26:000000:1117 часть уч-ка	0,1
51.	40:26:000147:235 часть уч-ка	0,3
52.	40:26:000000:125 часть уч-ка	0,4
53.	40:26:000000:127 часть уч-ка	0,8
54.	Несформированные земельные участки	5,2
	<b>Всего</b>	<b>31,1</b>
<b>д. Колюпаново</b>		
55.	Несформированные земельные участки	5,2
<b>Прочие</b>		
56.	40:25:000180:144 часть уч-ка	0,2
57.	40:25:000000:125 часть уч-ка	2,7
	<b>Итого по землям населенных пунктов</b>	<b>39,2</b>
<b>Земли лесного фонда</b>		
<b>ГКУ КО «Калужское лесничество», Приокское участковое лесничество</b>		
58.	40:25:000229:88 часть уч-ка	2,9
	кв.59 выд. 1, 2, 9, 10, 11, 12	5,2
	кв.52 выд. 1, 2, 3, 5, 7, 8 кв.53 выд. 4, 6	0,1
59.	40:25:000000:287 часть уч-ка	0,1
	кв.53 выд. 11, 14 кв.60 выд. 3, 6, 11, 13	0,4
60.	40:25:000229:89 кв.52 выд. 9	0,9
61.	40:25:000226:192 кв.59 выд. 20	1,6
62.	40:25:000226:189 часть уч-ка	2,9
	кв.59 ч. выд. 6, 13, 14, 15, 17, 18, 19, 21	5,3
	кв.69 выд. 1, 2, 3	3,0
	кв.70 выд. 2, 5, 6, 7, 4 кв.79 выд. 7, 8	0,5
63.	40:25:000241:115 часть уч-ка	2,7
	кв.68 ч. выд. 2, 8, 10	0,3
	кв.67 выд. 1, 2	2,3
	кв.76 выд. 1, 2, 3, 5, 6	2,1
	кв.85 выд. 1	4,4
	кв.65 выд. 4, 6, 7	2,8
64.	40:25:000241:114 часть уч-ка кв.55 выд. 10	0,1
65.	40:25:000000:286 часть уч-ка	5,3
	кв.49 выд. 4, 3, 5, 7, 8 кв.50 выд. 1, 3, 7	2,2
66.	40:25:000000:286 часть уч-ка	5,2
	кв.4 выд. 1, 3, 14, 18, 23	6,8
	кв.2 выд. 5, 6, 8, 14, 15, 18 кв.1 выд. 1, 2, 3, 4, 5, 8, 10, 17	5,8
	40:25:000180:411 часть уч-ка кв.288 выд. 1, 2, 6, 7, 8	2,1
67.	40:25:000213:4 часть уч-ка кв.6 выд. 6	0,1

	<i>Всего по Приокскому участковому лесничеству</i>	<i>65,1</i>
<i>ГКУ КО «Калужское лесничество», Пригородное участковое лесничество</i>		
68.	40:25:000000:283 часть уч-ка кв.60 выд. 4, 6, 12, 13, 14 кв.59 выд. 8, 24, 29 кв.66 выд. 1, 2	12,0 0,2 0,7
69.	40:25:000077:451 часть уч-ка кв.60 выд. 14	0,3
	<i>Всего по Пригородному участковому лесничеству</i>	<i>13,2</i>
	<i>Итого по Калужскому лесничеству</i>	<i>78,3</i>
<i>Земли промышленности и иного специального назначения</i>		
70.	40:25:000235:1 часть участка а/д «Калуга-Белев-Орел»	12,1
71.	40:25:000226:50 часть участка а/д «Обход города Калуги-МЗ «Украина»	3,9
72.	40:25:000229:65 часть участка а/д «Обход города Калуги-МЗ «Украина»	2,3
73.	40:25:000000:124 часть участка а/д «Калуга-Тула-Михайлов-Рязань»	3,5
74.	40:25:000182:2	0,02
75.	а/д «Калуга-Медынь»	0,4
76.	а/д «Калуга-Калашников Хутор»	0,5
77.	а/д «Объездная дорога г. Калуга-Силикатный»	3,0
78.	Несформированные земельные участки	0,98
	<i>Всего</i>	<i>26,7</i>
	<i>ИТОГО ПОД ОТВОД</i>	<i>269,6»</i>

1.13. В раздел III «Перечень мероприятий по территориальному планированию сельских населенных пунктов Калуги и указание на последовательность их выполнения», главу 5 «Рекреационные зоны», часть 5.1 «Зоны кратковременного оздоровительного отдыха» внести следующие изменения:

- пункт 3 изложить в новой редакции:

«3. На особо охраняемых природных территориях регионального значения, памятник природы «Рождественский лес» и памятник природы «Пруд на Вырке», имеющих рекреационное назначение, а также экологическое, средозащитное и научное значение, рекреационная деятельность ограничена и может осуществляться в соответствии с режимом особой охраны памятников природы. Территория может быть использована для прогулок, экскурсий, походов с целью экологического туризма»;

- дополнить пунктом 9:

«9. Строительство зоны отдыха на озере «Угорское» район с.Сосновый Бор».

1.14. Раздел III «Перечень мероприятий по территориальному планированию сельских населенных пунктов Калуги и указание на последовательность их выполнения», главу 7 «Транспортная инфраструктура» дополнить пунктами 5, 6:

«5. Строительство автодороги «Южный обход» от пересечения автодороги «Калуга-Медынь» и объездной дороги г.Калуга-Силикатный до существующей транспортной развязки на автодороге «Калуга-Тула-Михайлов-Рязань».

6. Строительство моста через р.Оку на планируемой автодороге «Южный обход г.Калуги».

1.15. В разделе III «Перечень мероприятий по территориальному планированию сельских населенных пунктов Калуги и указание на последовательность их выполнения», главе 8 «Мероприятия по улучшению экологической обстановки и охране природы» пункт 5 исключить.

1.16. «Карту (схему) планируемых границ функциональных зон с отображениями параметров планируемого развития таких зон» переименовать в «Карту функциональных зон городского округа» и изложить ее в новой редакции (приложение № 1).

1.17. «Карту (схему) размещения объектов капитального строительства. Карту (схему) планируемого размещения объектов капитального строительства местного значения» переименовать в «Карту планируемого размещения объектов капитального строительства местного значения городского округа» и изложить в новой редакции (приложение № 2).

1.18. «Карту (схему) размещения объектов капитального строительства. Схему планируемого размещения объектов капитального строительства автомобильных дорог общего пользования, мостов и иных транспортных и инженерных сооружений» переименовать в «Карту планируемого размещения объектов капитального строительства автомобильных дорог общего пользования, мостов и иных транспортных и инженерных сооружений» и изложить в новой редакции (приложение № 3).

1.19. «Карту (схему) границ особо охраняемых природных территорий и территорий с особым природоохранным режимом» переименовать в «Карту границ особо охраняемых природных территорий и территорий с особым природоохранным режимом» и изложить в новой редакции (приложение № 4).

1.20. Дополнить состав картографического материала картой «Карта границ населенных пунктов городского округа» (приложение № 5).

2. Настоящее решение вступает в силу после его официального опубликования (обнародования).

3. Контроль за исполнением настоящего решения возложить на комитет Городской Думы города Калуги по территориальному развитию города и городскому хозяйству (Борсук В.В.).

Глава городского самоуправления  
города Калуги



А.Г. Иванов







# Карта планируемого размещения объектов капитального строительства автомобильных дорог общего пользования, мостов и иных транспортных и инженерных сооружений

Приложение № 3  
к решению Городской Думы  
города Калуги  
от 18.02.2015 № 29

## Условные обозначения:

- Существующие границы городского округа "Город Калуга"
- Существующие границы г. Калуги
- Планируемые границы г. Калуги
- Существующие границы сельских населенных пунктов
- Планируемые границы сельских населенных пунктов

## Планируемые объекты инженерных сетей:

- Газоснабжение: газопроводы, газопроводы с регулируемым давлением, газопроводы с регулируемым давлением, газопроводы с регулируемым давлением, газопроводы с регулируемым давлением
- Водоснабжение: водопроводы, водопроводы с регулируемым давлением, водопроводы с регулируемым давлением, водопроводы с регулируемым давлением
- Канализация: канализационные коллекторы, канализационные коллекторы, канализационные коллекторы, канализационные коллекторы
- Теплоснабжение: теплотрассы, теплотрассы, теплотрассы, теплотрассы
- Электроснабжение: линии электропередачи, линии электропередачи, линии электропередачи, линии электропередачи
- Телекоммуникации: кабельные линии, кабельные линии, кабельные линии, кабельные линии

## ЛИНЕЙНЫЕ ОБЪЕКТЫ ТРАНСПОРТА:

### ТРАССЫ ЖЕЛЕЗНОДОРОЖНЫХ ЛИНИЙ:

- Магистральные железнодорожные линии
- Вспомогательные железнодорожные линии

### АВТОДОРОГИ ОБЩЕГО ПОЛЬЗОВАНИЯ:

- Существующие автодороги федерального значения
- Существующие автодороги регионального значения
- Автодороги регионального значения новое строительство
- Существующие автодороги местного значения на территории вне населенных пунктов
- Автодороги местного значения на территории вне населенных пунктов новое строительство
- Автодороги местного значения на территории вне населенных пунктов подлежащие реконструкции

### АВТОДОРОГИ МЕСТНОГО ЗНАЧЕНИЯ НА ТЕРРИТОРИИ НАСЕЛЕННЫХ ПУНКТОВ В ТОМ ЧИСЛЕ:

#### Магистральные улицы и улицы:

- Магистральные улицы
- Улицы

#### Улицы в кварталах и проездах:

- Улицы в кварталах и проездах
- Проезды

#### Улицы в кварталах и проездах:

- Улицы в кварталах и проездах
- Проезды

#### Улицы в кварталах и проездах:

- Улицы в кварталах и проездах
- Проезды

#### Улицы в кварталах и проездах:

- Улицы в кварталах и проездах
- Проезды

#### Улицы в кварталах и проездах:

- Улицы в кварталах и проездах
- Проезды

#### Улицы в кварталах и проездах:

- Улицы в кварталах и проездах
- Проезды

#### Улицы в кварталах и проездах:

- Улицы в кварталах и проездах
- Проезды

#### Улицы в кварталах и проездах:

- Улицы в кварталах и проездах
- Проезды

#### Улицы в кварталах и проездах:

- Улицы в кварталах и проездах
- Проезды

#### Улицы в кварталах и проездах:

- Улицы в кварталах и проездах
- Проезды

#### Улицы в кварталах и проездах:

- Улицы в кварталах и проездах
- Проезды

#### Улицы в кварталах и проездах:

- Улицы в кварталах и проездах
- Проезды

#### Улицы в кварталах и проездах:

- Улицы в кварталах и проездах
- Проезды

#### Улицы в кварталах и проездах:

- Улицы в кварталах и проездах
- Проезды

#### Улицы в кварталах и проездах:

- Улицы в кварталах и проездах
- Проезды

#### Улицы в кварталах и проездах:

- Улицы в кварталах и проездах
- Проезды

#### Улицы в кварталах и проездах:

- Улицы в кварталах и проездах
- Проезды

#### Улицы в кварталах и проездах:

- Улицы в кварталах и проездах
- Проезды

#### Улицы в кварталах и проездах:

- Улицы в кварталах и проездах
- Проезды

#### Улицы в кварталах и проездах:

- Улицы в кварталах и проездах
- Проезды

#### Улицы в кварталах и проездах:

- Улицы в кварталах и проездах
- Проезды

#### Улицы в кварталах и проездах:

- Улицы в кварталах и проездах
- Проезды

#### Улицы в кварталах и проездах:

- Улицы в кварталах и проездах
- Проезды

#### Улицы в кварталах и проездах:

- Улицы в кварталах и проездах
- Проезды

#### Улицы в кварталах и проездах:

- Улицы в кварталах и проездах
- Проезды

#### Улицы в кварталах и проездах:

- Улицы в кварталах и проездах
- Проезды

#### Улицы в кварталах и проездах:

- Улицы в кварталах и проездах
- Проезды

#### Улицы в кварталах и проездах:

- Улицы в кварталах и проездах
- Проезды

#### Улицы в кварталах и проездах:

- Улицы в кварталах и проездах
- Проезды

#### Улицы в кварталах и проездах:

- Улицы в кварталах и проездах
- Проезды

#### Улицы в кварталах и проездах:

- Улицы в кварталах и проездах
- Проезды

#### Улицы в кварталах и проездах:

- Улицы в кварталах и проездах
- Проезды

#### Улицы в кварталах и проездах:

- Улицы в кварталах и проездах
- Проезды

#### Улицы в кварталах и проездах:

- Улицы в кварталах и проездах
- Проезды

#### Улицы в кварталах и проездах:

- Улицы в кварталах и проездах
- Проезды

#### Улицы в кварталах и проездах:

- Улицы в кварталах и проездах
- Проезды

#### Улицы в кварталах и проездах:

- Улицы в кварталах и проездах
- Проезды

#### Улицы в кварталах и проездах:

- Улицы в кварталах и проездах
- Проезды

#### Улицы в кварталах и проездах:

- Улицы в кварталах и проездах
- Проезды

## ОБЪЕКТЫ ТРАНСПОРТНОЙ ИНФРАСТРУКТУРЫ:

- Международный аэропорт (новое строительство)

- Железнодорожный вокзал

- Автовокзал

- Автовокзал (новое строительство)

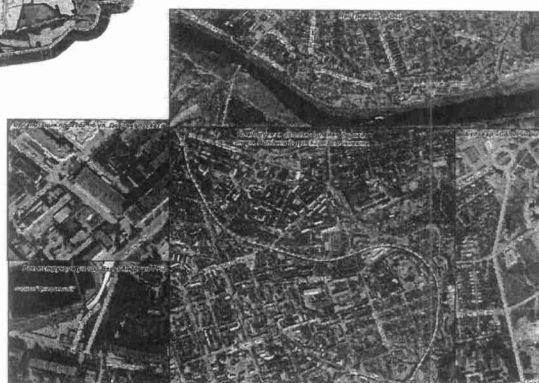
- Автомобильная станция

- Автомобильная станция (Калуга)

- Дорожная пристань


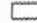

- Железнодорожные станции

1:30 000


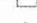







**Карта границ особо охраняемых природных территорий  
и территорий с особым природоохранным режимом**

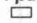


Приложение № 4  
к решению Городской Думы  
города Калуги  
от 18.02.2015 № 29

-  Граница городского округа "Город Калуга"
-  Существующая граница г.Калуги
-  Существующие границы сельских населенных пунктов

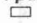

**Границы особо охраняемых природных территорий**

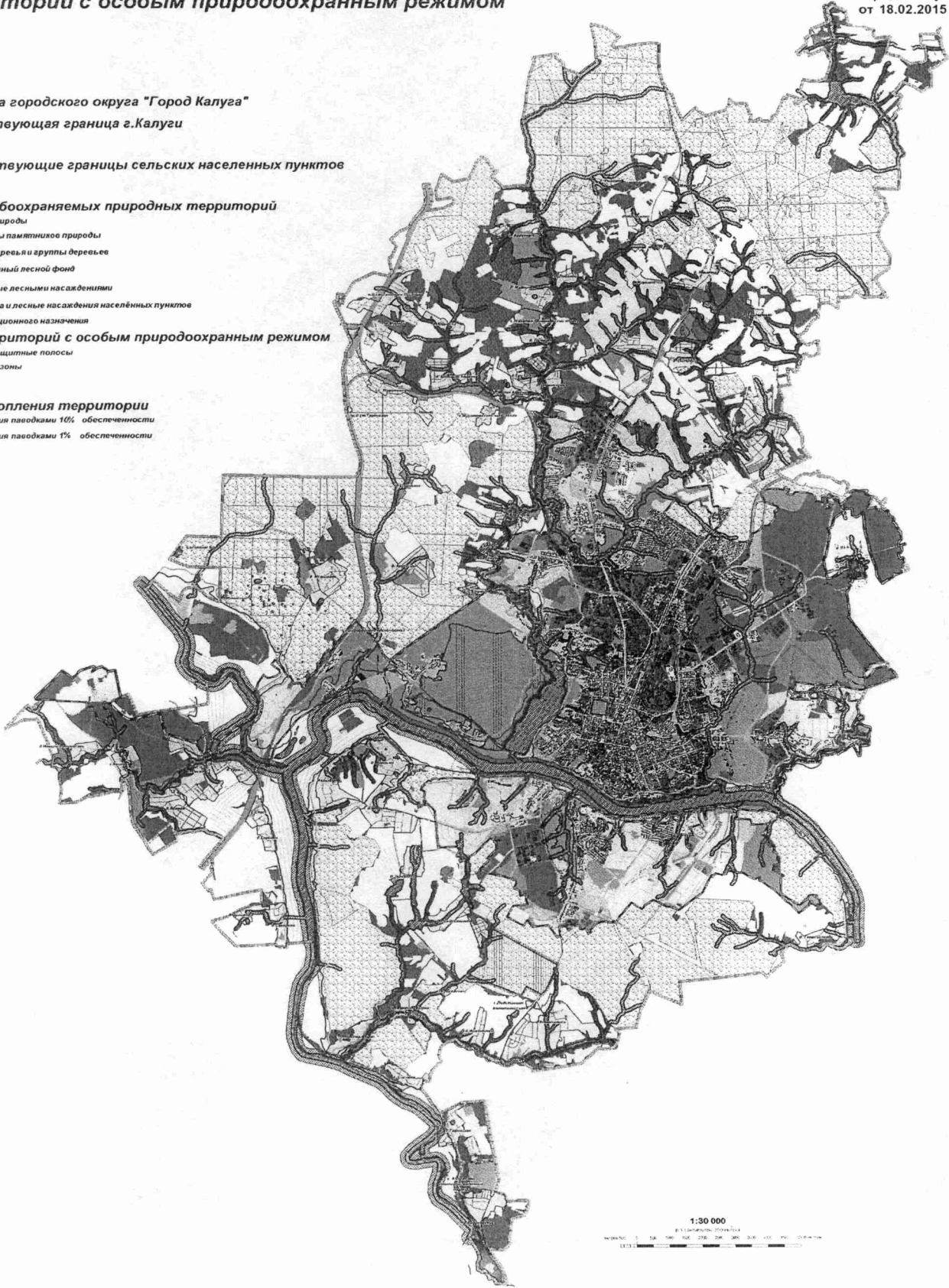
-  Памятники природы
-  Охраняемые зоны памятников природы
-  \* Отдельные деревья и группы деревьев
-  Государственный лесной фонд
-  Земли, занятые лесными насаждениями
-  Городские леса и лесные насаждения населённых пунктов
-  Земли рекреационного назначения

**Границы территорий с особым природоохранным режимом**

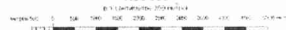
-  Прибрежные защитные полосы
-  Водоохраняемые зоны
-  \* Родники

**Границы затопления территории**

-  Зона затопления паводками 10% обеспеченности
-  Зона затопления паводками 1% обеспеченности



1:30 000







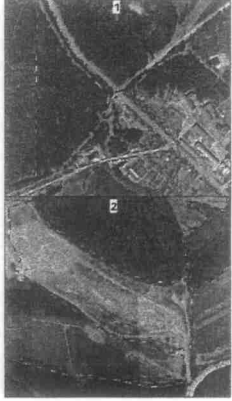
# Карта границ населенных пунктов городского округа

Приложение № 5  
к решению Городской Думы  
города Калуги  
от 18.02.2015 № 29

## Условные обозначения:

- Граница городского округа "Город Калуга"
- Существующая граница г. Калуги
- Планируемая граница г. Калуги
- Существующие границы сельских населенных пунктов
- Планируемые границы сельских населенных пунктов

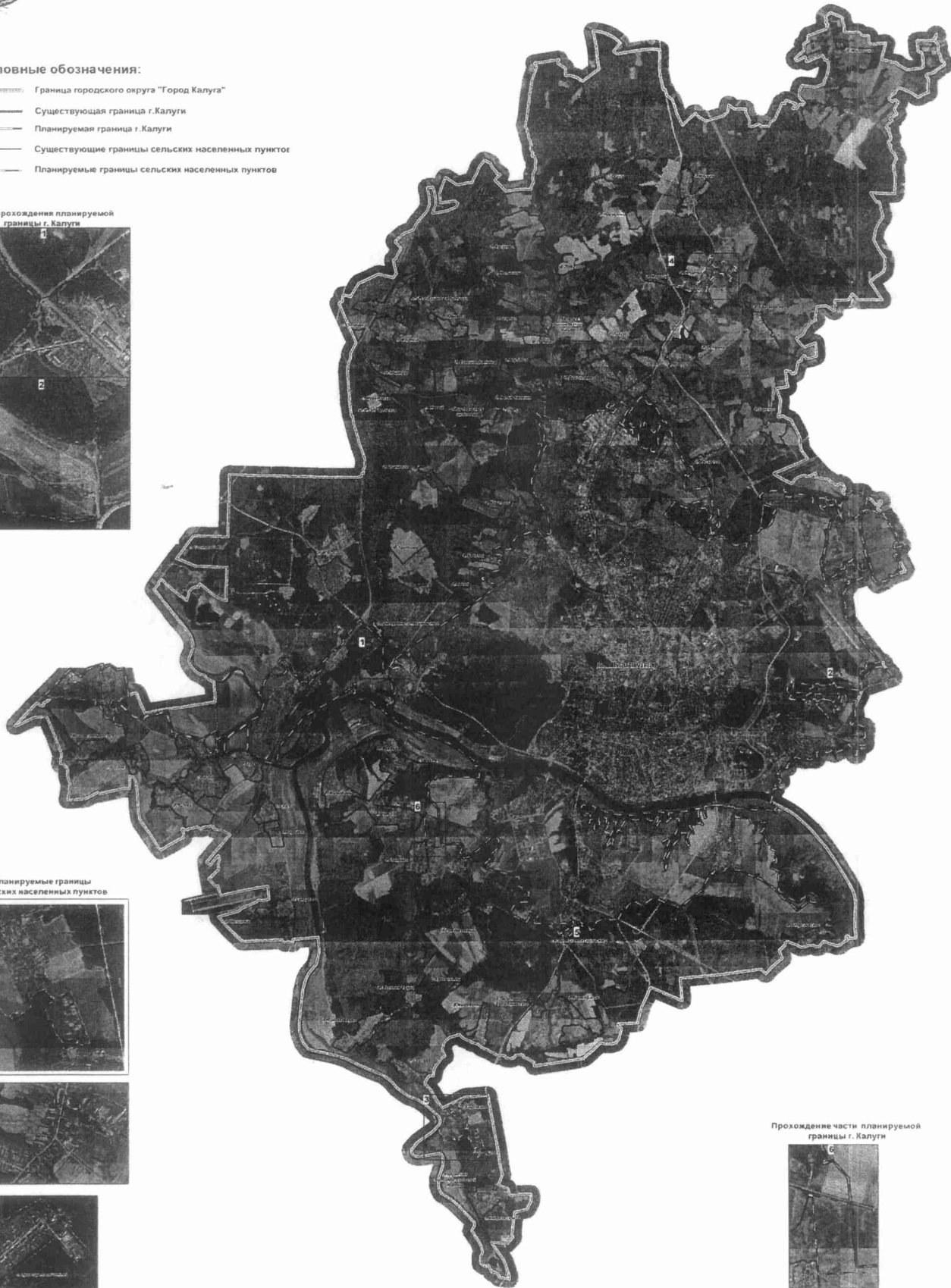
Части прохождения планируемой границы г. Калуги



Планируемые границы сельских населенных пунктов



Прохождение части планируемой границы г. Калуги



1:30 000

1 сантиметр = 300 метров

0 100 200 300 400 500 600 700 800 900 1000 1100 1200 1300 1400 1500 1600 1700 1800 1900 2000